

gwadair.fr

Rapport d'activités **2024** Guadeloupe & Saint-Martin

MIEUX RESPIRER...

... C'EST ÇA L'IDÉE !

LE MOT DU PRESIDENT

Chers partenaires, chers collaborateur·rices,

En 2025, Gwad'Air célèbre ses 25 ans d'engagement au service de la qualité de l'air en Guadeloupe. Un quart de siècle d'action, d'expertise et de mobilisation collective pour préserver ce bien commun essentiel qu'est l'air que nous respirons.

Depuis toutes ces années, Gwad'Air n'a cessé d'évoluer, de s'adapter aux enjeux environnementaux et sanitaires, et de renforcer son ancrage sur le territoire. À la présidence de l'association depuis sept ans, je suis fier de poursuivre cette mission aux côtés d'une équipe engagée.

2024 : répondre aux défis, renforcer notre présence, anticiper les attentes

L'année 2024 a été marquée par une volonté forte d'adaptation et de modernisation. Face à des problématiques qui évoluent rapidement — changement climatique, polluants émergents, attentes sociétales — Gwad'Air a poursuivi sa transformation pour rester à la hauteur des enjeux.

Nous avons renforcé nos équipes et réorganisé nos services afin de proposer un accompagnement plus personnalisé aux acteurs du territoire. Ces évolutions internes ont permis d'accroître notre réactivité, notre expertise et notre présence sur le terrain.

Deux préoccupations majeures ont mobilisé nos efforts : la pollution liée aux sargasses, toujours très présente, et les épisodes de brumes de poussières désertiques, dont les impacts sur la santé nécessitent un suivi constant. Gwad'Air a poursuivi son implication dans les groupes de travail dédiés et a fourni des données essentielles pour aider à mieux comprendre ces phénomènes.

Nicolas De Fontenay,

Président de Gwad'Air.

Notre champ d'action s'est également élargi. Nous avons poursuivi le déploiement de notre activité de surveillance de la qualité de l'air intérieur, enjeu de santé publique majeur, notamment dans les établissements recevant du public.

Enfin, nous avons poursuivi la modernisation de nos outils et de nos modes de communication, tout en nous saisissant de sujets émergents tels que les pollens, les odeurs ou encore les polluants dits « éternels », comme les PFAS. Une dynamique indispensable pour répondre aux attentes croissantes des habitants et des institutions.

2025 : célébrer nos 25 ans et ouvrir un nouveau chapitre

En 2025, Gwad'Air soufflera ses 25 bougies. Cet anniversaire sera l'occasion de revenir sur le chemin parcouru, mais aussi de réaffirmer notre volonté de nous projeter vers l'avenir, avec ambition et lucidité.

Nous poursuivrons nos efforts pour innover dans nos méthodes de mesure, adapter nos outils aux réalités du terrain et renforcer notre rôle de sensibilisation, en lien étroit avec les citoyens, les collectivités et les acteurs économiques.

Ainsi, face à l'augmentation des pathologies respiratoires, Gwad'Air lancera une étude sur les pollens. Par ailleurs nous renforcerons nos partenariats avec les industriels et les décideurs politiques, particulièrement sur le volet des études d'impact. Enfin, nous nous préparons activement à l'application de la nouvelle directive européenne sur la qualité de l'air, un défi que nous relèverons en accentuant nos collaborations avec le monde de la santé.

Je remercie chaleureusement l'ensemble des partenaires, membres et collaborateurs pour leur engagement. Ensemble, continuons à agir pour un air plus sain et un avenir plus durable en Guadeloupe et à Saint-Martin.



SOMMAIRE

Gwad'Air, une expertise au service de la qualité de l'air	4
La vie de l'association	5
Notre équipe dynamique	5
Notre organisation	5
Le budget	7
Notre coeur de mission : la surveillance de la qualité de l'air	9
La qualité de l'air en 2024	9
Les zones administratives de surveillance	9
Les territoires de surveillance	9
Guadeloupe	9
Saint-Martin	9
Notre réseau de mesure fonctionnel	10
La surveillance des polluants réglementés	10
Les stations	10
La surveillance des émanations de H ₂ S et NH ₃	11
Notre parc de mesure	11
Les activités de Gwad'Air en 2024	12
Le service Qualité	12
Le service Études	12
Le service Technique	14
Le service Émissions, Modélisation et Numérique	15
Le service Communication	16
Les autres actions	19

GWAD'AIR, UNE EXPERTISE AU SERVICE DE LA QUALITÉ DE L'AIR

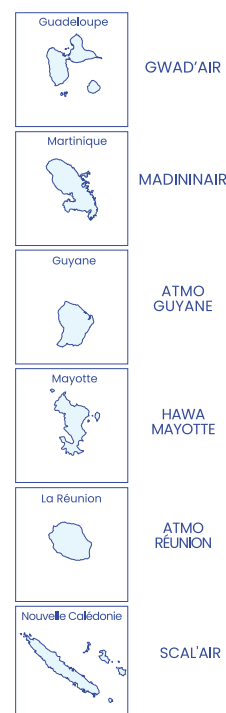
Gwad'Air est l'observatoire de surveillance de la qualité de l'air en Guadeloupe et à Saint-Martin. Le code de l'environnement lui confie cette activité depuis la loi LAURE (Loi sur l'Air et l'Utilisation Rationnelle de l'Energie), qui reconnaît « **le droit à chacun de respirer un air qui ne nuise pas à sa santé** ».

Créée le 30 novembre 2000, Gwad'Air, association de loi 1901, est agréée par le ministère en charge de l'environnement pour l'exercice de ses missions, conformément à l'**arrêté du 16 avril 2021** :

- **Surveiller** et **prévoir** la qualité de l'air
- **Alerter** en cas d'épisode de pollution
- **Inform**er et **sensibiliser** la population
- **Etudier** et **comprendre** les phénomènes atmosphériques
- **Accompagner** les décideurs dans la définition et la réalisation de plans et programmes pour l'amélioration de la qualité de l'air

Son expertise et ses méthodes sont coordonnées et régulièrement évaluées par le **Laboratoire Central de Surveillance de la Qualité de l'Air (LCSQA)**, conformément aux exigences européennes.

Enfin, l'observatoire est membre de la « Fédération ATMO France » qui regroupe les 19 organismes à dimension régionale agréés pour surveiller la qualité de l'air sur leurs territoires respectifs.



LA VIE DE L'ASSOCIATION

Notre équipe dynamique

L'équipe de Gwad'Air œuvre continuellement afin de remplir **ses missions réglementaires, de service public et d'accompagnement**.

Dans le but de répondre aux besoins croissants de la structure, une restructuration de l'équipe a eu lieu au cours de l'année 2024.

Au 31 décembre 2024, on comptait 9 collaborateurs au service de la qualité de l'air en Guadeloupe et à Saint-Martin, ainsi que 3 recrutements en cours.

Aussi, Gwad'Air accueille régulièrement dans ses locaux des étudiants en immersion professionnelle.



Notre organisation

Une structure collégiale

Gwad'Air bénéficie d'une **gouvernance partagée** et de **financements multipartites** (État, collectivités territoriales, acteurs économiques, associations environnementales et personnalités qualifiées en matière de qualité de l'air), garantissant son **indépendance** et son **impartialité**.



Le Conseil d'Administration

Élus pour une durée de trois ans renouvelables, les membres sont choisis de façon équilibrée parmi les quatre collèges. En 2024, les administrateurs sont les suivants :



Représentants des services de l'Etat, de ses agences et des établissements publics

ADEME

ARS Guadeloupe, Saint-Martin et Saint Barthélémy

DEAL Guadeloupe



Représentants des associations et personnalités qualifiées

M. Didier Bernard

Mme Anny Flory

Météo France

Synerg'îles

Le Monde des Abeilles



Représentants des collectivités territoriales

CAP Excellence

CANGT

Conseil Départemental

Conseil Régional

Mairie des Abymes

Mairie de Baie-Mahault

Mairie du Gosier

La Riviera du Levant



Représentants des activités contribuant à l'émission de substances surveillées

Energies Antilles (Contour Global)

UDE - MEDEF

SADG

SARA

SYVADE

Albioma Le Moule

CCIG

EDF - PEI

EDF - SEI

Le Bureau

Le Conseil d'Administration choisit parmi ses membres un Bureau composé de 8 membres maximum, pour une durée d'un an. Chaque collège doit y être représenté. La fonction de secrétaire est assurée par un représentant de la DEAL Guadeloupe.

Président : Albioma Le Moule représenté par M. Nicolas DE FONTENAY

Vice-Président : CCI IG représentée par M. Camille VAITILINGON

Secrétaire : DEAL Guadeloupe représentée par M. Philippe EDOM

Secrétaire adjointe : DEAL Guadeloupe représentée par M. Guy THOLE puis par Mme Virginie TEISSIER

Trésorier : EDF - SEI représenté par M. Patrick SPENO

Trésorier adjoint : EDF - PEI représenté par M. Frédéric PLACIDE

Administrateurs : ARS Guadeloupe représentée par Mme Meylanie BALOURD et Université des Antilles représentée par Mme Anny Flory

Le budget

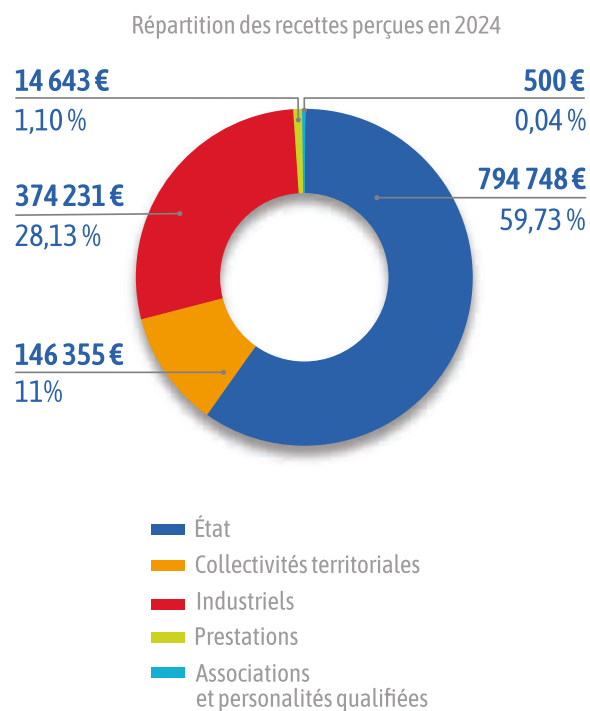
En 2024, le budget global (1 363 360 €) se répartit entre 1 171 273 € de charges de fonctionnement et 192 087 € de dépenses d'investissement.

L'État est le principal financeur 49% des recettes (investissement et fonctionnement confondus), suivi par les collectivités territoriales 31%. La part des industriels représente 12% des financements en 2024.

En 2024, les postes de dépenses les plus importants pour le fonctionnement sont les services extérieurs et les charges liées au personnel.

Nos financements

Les recettes de Gwad'Air perçues en 2024 sont réparties de la façon suivante :



Investissement

	Prévisionnel 2024	Réalisé 2024
INVESTISSEMENTS	192 921 €	192 087 €
Conformité du Réseau	99 732 €	141 251 €
Amélioration des connaissances	77 950 €	40 361 €
Structure bureautique	13 639 €	4 185 €
Prestations	1 600 €	6 290 €
FINANCEMENTS	192 921 €	192 087 €
Financement	185 827 €	149 084 €
Autofinancement	7 094 €	43 003 €

Fonctionnement

	Prévisionnel 2024	Réalisé 2024
CHARGES	1 182 000€	1 171 273€
Autres achats et charges externes	430 000€	464 309€
Charges de personnel	750 000€	695 901€
Autres charges	2 000€	11 063€
PRODUITS	1 407 799€	1 233 880€
Cotisations	70 187€	67 686€
Prestations de services	180 000€	199 530€
Subventions d'exploitation - TGAP	342 000€	321 000€
Subventions de fonctionnement	815 612€	645 664€
<i>dont Ministère</i>	<i>636 558€</i>	<i>457 501€</i>
<i>dont Sargasses</i>	<i>179 054€</i>	<i>188 163€</i>



NOTRE COEUR DE MISSION : LA SURVEILLANCE DE LA QUALITÉ DE L'AIR

La qualité de l'air en 2024

La pollution atmosphérique constitue un enjeu environnemental, sanitaire et économique majeur.

Les polluants les plus nocifs pour la santé publique sont les matières particulaires, l'ozone, le dioxyde d'azote, le dioxyde de soufre et le monoxyde de carbone.

C'est dans ce cadre que Gwad'Air, l'Observatoire agréé par le Ministère en charge de l'environnement, a pour mission la surveillance de la qualité de l'air en Guadeloupe et à Saint-Martin.

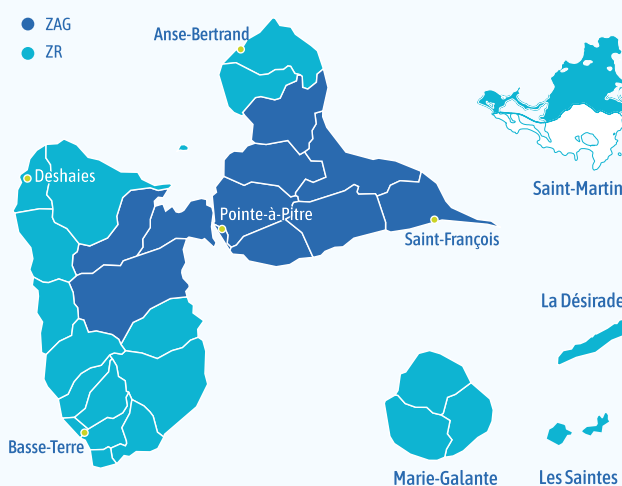
Cette surveillance est organisée suivant un découpage territorial déterminé en fonction des niveaux de polluants, des populations exposées, des sources d'émissions et des conditions météorologiques qui prévalent dans ces zones.

Les zones administratives de surveillance

Gwad'Air exerce sa mission réglementaire de surveillance de la qualité de l'air sur l'ensemble de l'archipel de Guadeloupe et à Saint-Martin. Il accompagne par ailleurs la collectivité de Saint-Barthélemy dans certains projets.

Le régime de surveillance des polluants réglementés est défini conformément à l'**arrêté du 9 mars 2022** définissant le découpage des régions en **Zones Administratives de Surveillance (ZAS)**. Sur notre territoire, deux ZAS sont identifiées pour surveiller la qualité de l'air :

- **La Zone à Risques – ou Zone d'Agglomération (ZAG), composée** de 11 communes situées autour de l'agglomération Pointoise : Baie-Mahault, Les Abymes, Le Gosier, Lamentin, Le Moule, Morne-à-l'Eau, Petit-Bourg, Petit-Canal, Pointe-à-Pitre, Sainte-Anne et Saint-François.
- **La Zone Régionale (ZR)** comprend le reste du territoire, y compris l'île de Saint-Martin.



LES TERRITOIRES DE SURVEILLANCE

Guadeloupe

Archipel composé de 7 îles principales (Grande-Terre, Basse-Terre, La Désirade, Petite-Terre, Marie-Galante, Terre-de-Haut et Terre-de-Bas) dont 6 habitées, la Guadeloupe est un territoire aux multiples et riches facettes.

Les sources de pollution atmosphérique sont diverses en Guadeloupe : zones rurales, zones urbaines, zones industrielles (dont celle de Jarry, troisième plus grande zone d'activité de France), activité agricole importante, axes routiers très fréquentés voire saturés, volcan en activité, import de pollution naturelle récurrente telle que les brumes de poussières désertiques et les émanations gazeuses liées à la décomposition des algues sargasses.

Saint-Martin

Située à environ 250 km au nord-ouest de la Guadeloupe, Saint-Martin est une île des Petites Antilles partagée entre la France et les Pays-Bas. La partie française de Saint-Martin couvre environ 54 km², zone sur laquelle Gwad'Air exerce sa mission de surveillance.

Les sources de pollution de l'air sont globalement similaires à celles de la Guadeloupe, excepté les activités agricoles et volcaniques. L'activité portuaire y est par ailleurs importante.

NOTRE RÉSEAU DE MESURE FONCTIONNEL

La surveillance des polluants réglementés

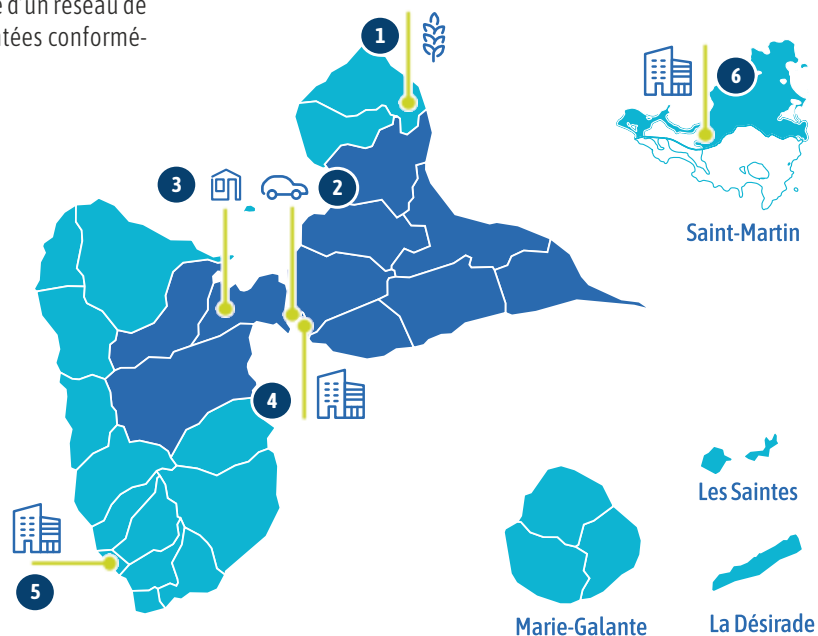
Afin d'assurer ses missions, Gwad'Air dispose d'un réseau de mesure fixe comprenant six stations implantées conformément aux recommandations du LCSQA.

Zone de surveillance

- Zone d'Agglomération
- Zone Régionale

Typologie des stations

- Station trafic
- Station urbaine
- Station périurbaine
- Station rurale



Les stations



ANSE-BERTRAND
Campêche
Station rurale régionale de fond



LES ABYMES
Route Nationale 1
Station périurbaine à influence trafic



BAIE-MAHAULT
Belcourt
Station urbaine de fond



POINTE-À-PITRE
Place de la Victoire
Station urbaine de fond



BASSE-TERRE
Artchipel
Station urbaine de fond



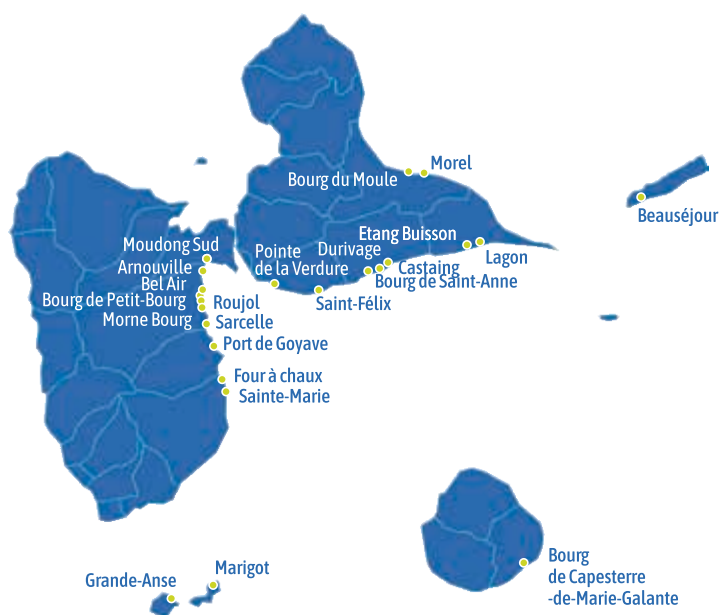
SAINT-MARTIN
Marigot
Station urbaine de fond

La surveillance des émanations de H₂S et NH₃

Gwad'Air réalise également la surveillance des émanations gazeuses liées à la décomposition des algues sargasses sur les littoraux guadeloupéens.

Un réseau de 24 micro-capteurs de type Cairpol permet de mesurer en continu les concentrations en sulfure d'hydrogène et en ammoniac, dans les zones urbanisées impactées par les échouements. En 2024, 22 sont en service et 2 en cours de repositionnement afin de garantir des emplacements adaptés et sécurisés.

Les emplacements sont définis en lien avec l'Agence Régionale de Santé de Guadeloupe, en tenant compte de critères tels que l'intensité et la fréquence des échouements d'algues sur une zone.



Notre parc de mesure

Le parc analytique de Gwad'Air est constitué d'appareils qui mesurent en continue certains polluants, et d'équipements mobiles et itinérants pour les mesures ponctuelles.

Inventaire des équipements de mesure en fonctionnement au 31 décembre 2024 :

Moyens de mesure sur des sites fixe

- 4 analyseurs d'ozone
- 3 analyseurs de particules fines PM10
- 1 analyseur de particules ultrafines (inférieures à 10 nm)
- 1 analyseur black-carbon
- 3 compteurs optiques de particules (analyses des fractions PM10 / PM2.5 / PM1)
- 5 analyseurs d'oxydes d'azote
- 1 analyseur de dioxyde de soufre
- 22 capteurs pour la mesure de l'H₂S et du NH₃.

Moyens de mesure de renfort

- 5 micro-capteurs servant à la mesure dans le cadre d'études ponctuelles (NO, NO₂, PM10, PM2.5, O₃, SO₂, H₂S)
- 2 laboratoires mobiles contenant plusieurs analyseurs de gaz (ozone, oxydes d'azote, dioxyde de soufre, monoxyde de carbone) et un analyseur de particules
- 1 station de mesure mobile contenant un analyseur de gaz H₂S/SO₂
- 2 compteurs optiques de particules fines mobiles (analyses des fractions PM10 / PM2.5 / PM1)
- 2 capteurs pour la mesure de l'H₂S et du NH₃ en attente de positionnement sur site
- 3 préleveurs haut débit pour la mesure des Hydrocarbures Aromatiques Polycycliques
- 3 préleveurs bas débit pour la mesure des métaux lourds et des pesticides
- Des tubes à diffusion passive pour la mesure du benzène, formaldéhyde et autres polluants
- 14 jauges Owen pour la mesure des retombées atmosphériques



LES ACTIVITÉS DE GWAD'AIR EN 2024

LE SERVICE QUALITÉ

Le service qualité a pour mission de garantir la fiabilité, la traçabilité et la conformité des données produites.

Il veille au respect des référentiels réglementaires et normatifs (notamment les exigences d'accréditation), met en œuvre le système de management de la qualité, et accompagne les équipes dans l'amélioration continue des pratiques.

Au sein de Gwad'Air il assure également le suivi des audits LCSQA, la gestion documentaire, le traitement des non-conformités et contribue à maintenir la crédibilité scientifique des mesures de qualité de l'air auprès des partenaires et des autorités.

La parole à Margaux, Ingénieure d'études ayant rejoint l'équipe en 2024 :

« Mon arrivée au sein du service en tant qu'ingénieure d'études s'inscrit dans la démarche de réorganisation engagée par Gwad'Air, afin de renforcer l'offre de service de l'observatoire. La poursuite des actions engagées a été un défi que j'ai accueilli avec détermination. La disponibilité et l'accompagnement des collègues ont joué un rôle clé, et j'ai pu découvrir des projets passionnants et variés ce qui correspond à un environnement de travail stimulant.

Le service études a su mener à bien les différentes missions, comme la poursuite du projet SargEx ou encore le suivi des pesticides. Ces expériences soulignent l'engagement de Gwad'Air au quotidien pour améliorer les connaissances sur des sujets locaux et impactant notre population.

L'année prochaine s'annonce comme une continuité des changements engagés et j'ai hâte de continuer à renforcer la qualité de notre travail. »

Études dans le cadre du PPA

(Plan De Protection De l'Atmosphère)

- PPA R3 : évaluation des niveaux de pollution dans la Zone Industrielle de Jarry
- PPA R7 : Impact des carrières du Gosier et de Sainte-Anne sur les niveaux de poussières

LE SERVICE ÉTUDES

Le service Études réalise des études réglementaires et spécifiques visant à caractériser les niveaux de pollution atmosphérique, identifier les sources d'émissions et évaluer l'exposition des populations et des milieux.

Il s'assure de l'implantation des mesures de qualité de l'air et de l'interprétation des données obtenues, au travers notamment de statistiques, bilans, rapports d'études et synthèses.

En étroite collaboration avec l'ensemble des autres services ; il contribue à l'amélioration des connaissances sur la qualité de l'air par le biais d'études spécifiques sur ses zones de surveillance.

Enfin, ses travaux fournissent un appui scientifique et technique à l'action publique, à la gestion des épisodes de pollution et à l'aide à la décision en matière de prévention et de protection de la santé et de l'environnement.



Installation de capteurs sur le site d'EDF Jarry Nord



Jauge installée dans la carrière du Gosier

Prestations 2024

- Poursuite de l'évaluation des **retombées atmosphériques des poussières pour la SADG** (Société Antillaise De Granulats) sur le territoire de Guadeloupe
- Études des oxydes d'azote pour EDF SEI à Saint-Martin
- **Évaluation du risque sargasse** dans le cadre de la reconstruction d'une école à **Capesterre-de-Marie-Galante**, étude commanditée par la Région Guadeloupe
- **Étude d'impact des travaux** sur le périmètre du projet d'aménagement du **quartier de Perrin**, étude commanditée par la communauté d'agglomération CAP Excellence
- **Recherche de polluants dans l'air au sein d'un foyer sur-exposé** à la pollution à Saint-François, étude commanditée par l'ARS Guadeloupe
- Développement de **prestations de surveillance de qualité de l'air intérieur** (QAI) : Région Guadeloupe ; DRFIP Morne Caruel ; DRFIP Saint-Claude

Poursuite des partenariats de recherche

- SARGEX : **amélioration de la qualité de l'air intérieur dans les zones touchées par les sargasses** sur les territoires de Guadeloupe, Saint-Martin et Martinique (en partenariat avec Madininair et l'IMT Nord-Europe)
- IHYDE : **quantification de l'exposition de la population au dégazage hydrothermal lié à l'activité volcanique de la Soufrière**, afin de connaître l'impact sur la santé des populations vivant à proximité du volcan



Micro-captureur pour prestation Qualité Air Interieur



Ingénieure d'études récupérant les prélèvements de pesticides sur le site de mesure de Belair à Capesterre-Belle-Eau

Mais aussi...

- Poursuite de la caractérisation des **particules fines en continu**, notamment via notre site de mesure d'Anse-Bertrand, dans le cadre du projet national CARA
- Poursuite de la **surveillance des résidus de pesticides présents dans l'air ambiant** sur le site de Belair à Capesterre-Belle-Eau : 25 prélèvements réalisés en 2024
- Mise en place d'un **réseau de surveillance H₂S NH₃ à Saint-Barthélémy** : la collectivité de Saint-Barthélémy a fait l'acquisition de 2 capteurs pour lesquels Gwad'Air assure la maintenance
- Lancement des **discussions avec la collectivité de Saint-Martin pour envisager le déplacement de la station fixe** actuellement implantée à Marigot, dans le cadre des travaux à venir qui vont fortement impacter les données des polluants réglementés



Maintenance des capteurs pour la mesure des Sargasses à Saint-Barthélémy

LE SERVICE TECHNIQUE

Le Service Technique est chargé de la **mesure continue et ponctuelle des polluants atmosphériques**, du réglage et du suivi des paramètres nécessaires à son interprétation, en Guadeloupe et dans les îles du Nord. Il **assure la représentativité, la fiabilité et la qualité des résultats de mesure** dans le respect des objectifs fixés.

Le service technique assure la **maintenance préventive et curative** de l'ensemble des équipements de mesure conformément aux exigences de la réglementation nationale et aux Directives européennes.

Enfin, il participe à l'**innovation technologique** et au développement de nouvelles techniques de mesures et de nouveaux appareils.

La parole à Christophe, Chargé de maintenance :

» Depuis mon arrivée à Gwadair, j'ai conduit des actions visant à structurer et optimiser le fonctionnement du service technique. La mise en place d'une Gestion de la Maintenance Assistée par Ordinateur (GMAO) a permis d'assurer un suivi systématique des interventions ainsi que la maintenance préventive et corrective des appareils de mesure et des étalons. Parallèlement, le réseau de surveillance a connu un développement significatif, passant de 3 à 6 stations opérationnelles. Le champ de surveillance a également été élargi : initialement limité à 3 polluants, il couvre désormais plus de 6 paramètres, incluant notamment les Sulfures d'hydrogène, les black Carbon et les particules ultrafines.

L'équipe technique, composée de 2 agents, assure aujourd'hui l'exploitation et la maintenance du dispositif. Dans une perspective d'amélioration continue, nous nous inscrivons dans une démarche de mise en œuvre de processus qualité. Cette évolution contribuera à renforcer la fiabilité métrologique de nos dispositifs, à garantir la traçabilité des mesures et à améliorer la **qualité des données produites, diffusées et utilisées** par l'ensemble de nos équipes et partenaires. »



Intervention d'un technicien sur un micro-capteur à Sainte-Anne

Maintenance des appareils

- Interventions de maintenance du réseau réglementaire
- Interventions de maintenance du réseau de surveillance des sargasses

Déploiement d'équipements pour des campagnes ponctuelles

- Déploiement d'outils de mesure dans le cadre d'études ponctuelles de la qualité de l'air, en appui au service Études

Métrologie

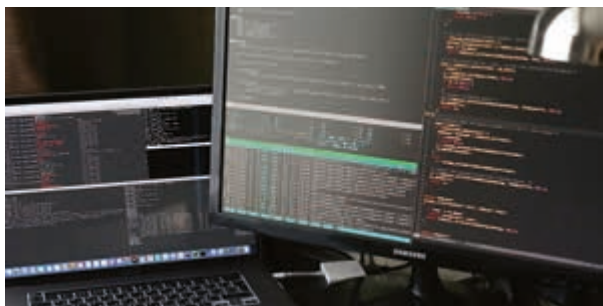
- Pour que la mesure soit fiable, reconnue partout et comparable dans le temps et dans différents endroits, elle doit être liée à un étalon national par des comparaisons continues. C'est ce qu'on appelle la **traçabilité métrologique**. Gwad'Air réalise fréquemment des tests sur ses appareils pour garantir la fiabilité de ses équipements

Adoption de nouveaux outils numériques

- Mise en place d'un outil de **gestion de maintenance assistée par ordinateur (GMAO)**, afin de gérer de façon centralisée les informations et les processus de maintenance



LE SERVICE ÉMISSIONS, MODÉLISATION ET NUMÉRIQUE



Le service Émissions, Modélisation & Numérique dispose d'une expertise pour calculer les émissions polluantes sur ses zones administratives de surveillance, réaliser des projets de modélisation de la pollution, établir des cartographies de polluants et améliorer les outils numériques afin de garantir la continuité de son excellence.

La parole à Alan, Responsable du service Émissions, Modélisation et Numérique :

Autrefois rattachées au service Études, les activités de production de données sur les émissions polluantes et de modélisation numérique des niveaux de pollution ont pris de l'ampleur ces dernières années, au point de justifier la création, en 2024, d'un service dédié : le service Émissions, Modélisation et Numérique (EMN).

Ce service, comme son nom l'indique, concentre ses missions autour de trois volets complémentaires.

Le premier concerne le suivi des **émissions** polluantes, avec leur recensement, leur localisation et leur mise à jour régulière sur les territoires de Guadeloupe et de Saint-Martin.

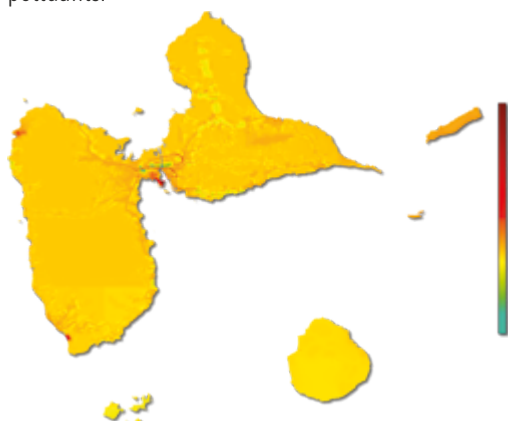
Le deuxième volet porte sur la **modélisation**, à travers la cartographie précise des concentrations de polluants, obtenues grâce à des outils numériques et géostatistiques capables de simuler les phénomènes atmosphériques à différentes échelles, du quartier jusqu'à l'ensemble du territoire.

Enfin, le troisième volet est dédié au **numérique** qui couvre la gestion de nos données et assure leur diffusion, via les différents canaux de Gwad'Air (site web, API, open data, mailing list) par le développement de systèmes informatiques.

Le service EMN collabore étroitement avec le service Études pour valoriser ces données : elles servent à accompagner les collectivités dans leurs plans d'action, à éclairer les décideurs sur la santé et l'environnement, à soutenir la recherche, à améliorer la prévision quotidienne de la qualité de l'air et à répondre aux obligations de rapportage à l'Europe.

Calculs statistiques pour n-1 (2023)

- Synthèse des **indices ATMO** observés sur l'année par EPCI.
- Établissement des **cartographies annuelles** de la pollution atmosphérique.
- Estimation de la **population exposée** aux différents polluants.



Cartographie annuelle de pollution pour les particules fines PM10

Optimisation de la prévision de la qualité de l'air

- **Évaluation annuelle de la performance de la prévision** de la qualité de l'air (à quel point les prévisions quotidiennes que Gwad'Air a fait sur N-1 ont été bonnes ou non)
- **Amélioration de la traçabilité** de la chaîne de prévision des épisodes de pollution

Consolidation de la base de données sargasses

- Intégration des données H₂S et NH₃ des années 2019 et 2020, afin de **centraliser tout l'historique depuis le lancement de la surveillance de ces gaz** par Gwad'Air en lien avec les arrivages massifs des algues sargasses sur les littoraux guadeloupéens

Mutualisation des compétences

- Participation au **développement d'un outil à l'échelle nationale**, avec les autres Associations Agréées de Surveillance de la Qualité de l'air, qui permettra la réalisation d'un inventaire des émissions polluantes
- Rédaction d'un **guide de bonnes pratiques pour la réalisation de modélisations urbaines**, en étroite collaboration avec le Laboratoire Central de Surveillance de la Qualité de l'Air (LCSQA)
- Participation aux **comités de suivi et groupes de travail pilotés par le LCSQA** (par exemple, le suivi du modèle de prévision développé par le LCSQA pour toute la France)

LE SERVICE COMMUNICATION

Le service Communication travaille en collaboration avec l'ensemble des services afin de **diffuser une information adaptée aux différents publics**. En cas de déclenchement d'épisode de pollution, il organise l'information des médias, des organismes publics et du grand public.

Le service Communication coordonne la politique de diffusion de données et des résultats d'études en adaptant les messages et les supports de communication.

Par des actions spécifiques et ciblées, il a également pour mission de **sensibiliser** et d'**impliquer** les différents acteurs et la population en faveur de la qualité de l'air.



Atelier de fabrication de produits ménagers avec les agents de la CARL

La parole à Léonie, Responsable du service Communication :

” 2024, une année riche en défis !

Mon objectif principal était d'accroître la visibilité de Gwad'Air, et chaque canal a été mobilisé pour faire rayonner notre mission de surveillance et d'amélioration de la qualité de l'air.

La demande pour des actions de sensibilisation ne cesse de croître, et bonne nouvelle, nous avons touché un large éventail de publics cette année : écoles, grand public, collectivités et acteurs économiques du territoire.

Aller à leur rencontre est toujours un moment fort : écouter, échanger, comprendre les réalités de chacun... et semer, je l'espère, quelques graines pour faire évoluer les comportements en faveur d'un air plus sain. ”



Stand de sensibilisation pour la semaine de l'environnement au C.C Destreland



Stand de sensibilisation pour le village des mobilités aux Abymes



605 Personnes sensibilisées
durant nos interventions

Actions de sensibilisation

Public scolaire

- Écoles de Gourbeyre
- Lycée Gerville Réache à Basse-Terre
- Collège Matéliane à Goyave
- Évènement « Outre-Mer Girls Tech Days » où sont conviés différents collèges de Cap Excellence

Acteur économique du territoire

- Groupe Fontaine, basé à Jarry, exerçant dans le domaine de l'entretien de locaux professionnels et entretien d'espaces verts

Agents et élus

- Collectivité d'Agglomération de la riviéra du Levant
- Grand public
- Tenue de stands sur des manifestations diverses : semaine de l'environnement à Destreland ; village des mobilités aux Abymes
- Organisation de nos propres évènements : atelier confection de produits ménagers maison pour une meilleure qualité de l'air intérieur

Actions de sensibilisations ciblées

- Actions pour des scolaires : journées de sensibilisation des lauréats du concours C'est génial du collège Edmond Bambuck, auprès de scolaires de Gourbeyre et intervention à la Girls Tech Day...
- Création de supports innovants dont un escape game (dans le cadre de l'appel à projets LALIWONDAJ du Parc National)
- Développement de la visibilité dans la presse papier et interviews de médias locaux durant l'année

Actions d'information et de représentation



Conférence donnée au Rothary Club de Pointe-à-Pitre

- Organisation d'un **webinaire à l'occasion de la Journée Nationale de la Qualité de l'Air** : présentation d'un nouvel outil d'autodiagnostic de qualité de l'air intérieur pour les ERP (Etablissements Recevant du Public) soumis à la nouvelle réglementation air intérieur
- **Conférences menées pour les Rothary Club** de Pointe-à-Pitre et de Basse-Terre
- Tenue de stand au **congrès des élus des Outre-Mer** organisé par la Région Guadeloupe

Nouveaux outils et supports de sensibilisation

- Formation à un nouvel outil de sensibilisation, la **Fresque de la qualité de l'air**, inspirée de la Fresque du climat (premier déploiement de l'outil réalisé auprès des agents et élus de la CARL)



Premier déploiement de la Fresque de la qualité de l'air à la CARL

Visibilité publique

- Habillage d'une station mobile servant aux études ponctuelles de la qualité de l'air
- Inauguration de la station d'Anse-Bertrand



Habillage de la station mobile Gwad'Air

- Habillage des véhicules de Gwad'Air en circulation



Habillage des véhicules de Gwad'Air

Visibilité numérique

3 756 abonnés tous réseaux sociaux confondus au 31/12/2024, avec une prévalence pour Instagram

3 329 visites / mois en moyenne sur www.gwadair.fr (depuis pc et mobile)

36 visites / mois en moyenne sur l'open data de Gwad'Air

Médias

- Conférence de presse organisée à l'occasion de la sortie du bilan de la qualité de l'air de 2023 (parutions de divers articles de presse à la suite de l'évènement)
- Interview radio en direct sur Guadeloupe la 1^{ère} dans l'émission « On se met au vert »
- Interviews et reportages divers à l'occasion des épisodes de pollution sur nos zones de surveillance, réalisés par les médias locaux, (RCI, Guadeloupe la 1^{ère}, France Antilles)



Interview émission en direct sur Guadeloupe la 1^{ère}

LES AUTRES ACTIONS

- Participation aux **Journées Techniques de l'Air** à Ajaccio en octobre 2024, réunissant les Associations Agréées de Surveillance de la Qualité de l'Air (AASQA) et les membres du Laboratoire Central de Surveillance de la Qualité de l'Air (LCSQA), dans le but de **mutualiser les compétences et faire avancer la réflexion sur les pratiques innovantes et défis actuels**, le tout dans un esprit de coopération et de solidarité interrégionale
- Journée de mutualisation POST Audit LCSQA avec l'accueil de ATMO Nouvelle Aquitaine



Atelier participatif durant les JTA à Ajaccio



Nathalie Laul, directrice de Gwad'Air insérant les sacs remplis de vêtements dans une benne de la Recyclerie Solidaire

- Participation active aux **groupes de travail inter-AASQA par métier**, organisés à intervalles réguliers durant l'année : communication, modélisation, technique, direction, études
- Participation active aux rencontres et activités du **Réseau des Observatoires de Guadeloupe (ROG)**, un rôle central renforçant la visibilité des différents observatoires de l'environnement régionaux, tout en améliorant le suivi de leurs actions au service des politiques publiques.
- Don de vêtements au nom de Gwad'Air pour la recyclerie solidaire

Direction de la publication : Gwad'Air.

Création graphique : Antoine Bardelli - www.bardelli.fr.

Crédits photo : Gwad'Air.

Avec le concours financier de



Direction de l'Environnement,
de l'Aménagement et du Logement



**Retrouvez l'information sur
la qualité de l'air sur gwadair.fr**

Gwad'Air

Surveillance de la qualité de l'air

7 lotissement Vince, Arnouville

97170 Petit-Bourg

info@gwadair.fr

05 90 32 32 90

Rejoignez-nous sur les réseaux



@Gwad'Air



@Gwad'Air



@gwadair_971



@GWADAIR971



@observatoiredeclairgwadair939